



Grow
as we GO

Crecer mientras avanzamos

Libro de trabajo

SIM
A Través de Oración

Estamos llamados a FLORECER cuando servimos.

¿Qué aspecto tiene un ecosistema vivo como SIM cuando está en constante florecimiento? Usted probablemente tiene algunas ideas buenas, pero ninguno de nosotros tiene todas las respuestas.

Lo que sé con seguridad es que nuestro enfoque no puede cambiar. Nunca perdamos de vista aquellas comunidades donde ÉL es menos conocido. Aun así, no podemos ignorar las difíciles condiciones en las que trabajamos (contextos hostiles, barreras para predicar el evangelio, y los retos que supone un servicio intercultural. Es por ello por lo que debemos *crecer a medida que nos adentramos* en un mundo perdido.

¿De qué modo creceremos? De forma intencionada, las estrategias específicas pueden permitirnos ser florecientes, estar orientados hacia el futuro y ser cordiales. SIM dotará de herramientas a cada uno de nosotros en cinco áreas fundamentales: cuidado, equipo, ministerio, resultados y desarrollo. Estas cinco palabras representan áreas donde estaremos desarrollando sistemas flexibles y recursos para ayudarle a crecer a medida que usted avance.

Utilice este libro de trabajo de forma personal y junto con su equipo para descubrir y ampliar su propia percepción. Para cada palabra, considere dónde SIM lo está haciendo bien, y dónde debemos prestar mayor atención.

Espero que disfrute de este proceso de asentamiento de nuestras raíces que nos ayude a prosperar en esta nueva etapa del ministerio de SIM.



Dr. Joshua Bogunjoko
DIRECTOR INTERNACIONAL DE SIM

La visión de Crecer mientras avanzamos es:

- **Cumplir el propósito de SIM:** Trabajadores diversos y gozosos llevan la Buena Nueva de gran júbilo a los contextos donde Cristo es menos conocido.
- **Dios bendiga al pueblo de SIM:** Crecimiento y el desarrollo saludable para el pueblo de Dios, ya estén con SIM durante un día o para toda la vida.

1 Ecosistema

El ecosistema de SIM es un espacio para que las personas florezcan. Las personas en este ecosistema viven en amor y en relaciones que honran a Dios. Están enraizados en la Palabra y son guiados por el Espíritu Santo. Se unen en un propósito, demostrando fe audaz, pureza, humildad y gracia generosa.

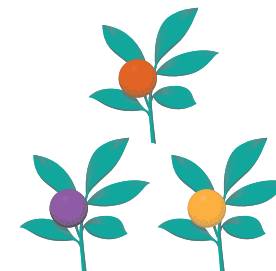


3 Prioridades

Florecente, Futuro, Amistoso

Estas tres palabras enmarcan qué ha de tener la postura SIM para prosperar:

- **Una floreciente organización** con una cultura que cultiva las personas (incluso en lugares muy difíciles),



- **Una organización de futuro** que invierte en ideas y personas que representan a nuevas generaciones y nuevos contextos, y
- **Una organización afable** que es acogedora y colaborativa entre generaciones, culturas y organizaciones.

5 Palabras

Cuidado, Equipo, Ministerio, Resultados, Desarrollo



Estas cinco palabras dan cuerpo a las tres prioridades dentro del ecosistema. **El Cuidado** y el **Equipo** representan nuestros esfuerzos por ayudar a los trabajadores a florecer. **Los resultados** y el **Desarrollo** representan nuestros esfuerzos por ayudar a la organización a florecer. Y el **Ministerio** es el pegamento que une las personas a la organización y nos ayuda a cumplir nuestra visión.

**Un conjunto de personas
florecentes todas involucradas
en un ministerio efectivo**

Instrucciones

Dedique tiempo a plantearse las preguntas que aparecen en este libro de trabajo. Anote sus observaciones. Creemos que Dios le dará una clara comprensión de lo que significa florecer. Sus reflexiones también sacarán a la luz ideas para compartir con toda la comunidad SIM.

Le invitamos a:

1. Leer las cinco palabras clave y sus definiciones cuidadosamente.
2. Anotar ideas junto con las respuestas a las preguntas para cada palabra clave.
3. Escribir un pensamiento clave que resuma su idea principal.
4. Tener su libro de trabajo a mano y seguir reflexionando sobre estas cinco palabras clave. Comunicarse con su(s) equipo(s) y presentar a otras personas a *Crece mientras avanzamos*.

Lea. **Reaccione.** **Resuma.** **Refleje.**



Cuidado

¿Cómo encaja el CUIDADO en nuestra Declaración de Propósito?

Convencidos de que nadie debe vivir y morir sin escuchar la Buena Nueva de Dios, creemos que ÉL nos ha convocado para formar discípulos de Nuestro Señor Jesucristo en comunidades donde ÉL es menos conocido.

Al invertir los unos en los otros y hacer el camino codo con codo, podemos madurar en la oración, la vitalidad espiritual y la divulgación dinámica. Y dado que oramos para que florezca nuestro ecosistema SIM, estaremos expectantes a que Dios bendiga nuestra comunidad.

¿Cómo definimos el cuidado?

El cuidado está haciendo revivir nuestra vocación bíblica de amarnos los unos a los otros. Esto lo hacemos porque avanzamos en ser y en formar discípulos en comunidades donde Cristo es menos conocido. El cuidado no se limita a un programa; el cuidado sucede cuando nos amamos, escuchamos y alentamos los unos a los otros. El cuidado es intencionado. Cuidar es perseguir la excelencia en lo que somos y lo que hacemos.

¿Dónde ve usted el cuidado en acción?

Busque ejemplos en donde el cuidado sea evidente en su ministerio y entre sus compañeros de equipo.

¿Dónde se necesita mayor atención?

Identifique dónde se requiere mayor atención en el cuidado para que SIM florezca.

¿Cuáles son los componentes del cuidado?

Las personas de SIM florecen en...	Cuidado y el desarrollo a través de...
<ul style="list-style-type: none">• su relación con Dios (Colosenses 1:27b)• su relación con los otros (Juan 13:34)• la competencia y la eficacia en el ministerio (1 Corintios 9:24)• el bienestar y la resiliencia (Isaías 40:43)	<ul style="list-style-type: none">• la vitalidad espiritual• el desarrollo de la familia• el desarrollo de las personas célibes• la formación de los trabajadores y el desarrollo• la capacitación y el desarrollo del equipo• el cuidado de los heridos en su honra• la colaboración con la iglesia

Preguntas

1. ¿Qué manifestaciones observables del amor de unos a otros ha visto cuando usted y su equipo han intervenido en donde Cristo es menos conocido? Su amor por un compañero trabajador o miembro del equipo SIM esta semana ha formado parte del cuidado de ellos en general?
2. ¿Le resulta fácil de descubrir las necesidades, los dones y contribuciones de los demás o compartir sus propias necesidades, dones y contribuciones con sus compañeros de trabajo? ¿Por qué sí o por qué no?
3. ¿Cómo mide su equipo la excelencia en el carácter o el rendimiento de una persona?
4. ¿Qué significa para usted floreciente? ¿Cómo afectará «ayudar a la gente a crecer» a la capacidad de SIM de cumplir su propósito?
5. ¿Cómo puede usted intervenir en el florecimiento del ecosistema SIM de su área de influencia y servicio?



Equipo

¿Cómo encaja el EQUIPO en nuestra declaración de propósito?

Convencidos de que nadie debe vivir y morir sin escuchar la Buena Nueva de Dios, creemos que Él nos ha llamado a formar discípulos de Nuestro Señor Jesucristo en comunidades donde él es el menos conocido.

Los equipos resistentes del Ministerio se sienten escuchados y poseen los recursos y el liderazgo espiritual para ser enviados interculturalmente, prosperar como miembros del equipo e innovar en lugares complicados.

¿Cómo definimos el equipo?

Un equipo es un grupo de personas comprometidas con los demás, y con un propósito acordado y con los resultados del ministerio. Su objetivo es ser y formar discípulos en comunidades donde Cristo es menos conocido. Un equipo floreciente está unido en la fe y se ve fortalecido a través de la diversidad. La comunicación y el respeto es la señal de los equipos saludables. Juntos, nos cuidamos y nos desarrollamos los unos a los otros en relaciones de asesoramiento mutuo.

¿Dónde ve usted un equipo en acción?

Busque ejemplos en donde el equipo sea evidente en su ministerio y entre sus compañeros de equipo.

¿Dónde se necesita mayor atención?

Identifique donde se requiere mayor atención en el Equipo para que SIM florezca.

¿Cuáles son los componentes del equipo?



Preguntas

1. ¿Cuál ha sido su experiencia más gratificante de equipo desde que se unió a SIM? ¿Qué la hizo tan enriquecedora?
2. ¿Cómo difiere esta definición de equipo de otras definiciones (habladas o tácitas) vividas en el pasado?
3. ¿Ha observado un equipo que sea particularmente dinámico e impactante? ¿Qué observa usted acerca de los esfuerzos de sus miembros?
4. ¿En qué Escrituras es usted capaz de pensar que hablen de trabajo en equipo y de colaboración?
5. ¿En qué medida se ve usted a sí mismo como un aprendiz de por vida?
6. ¿Qué habilidades necesita desarrollar como miembro de un equipo para ser una bendición para tu equipo?



Ministerio

¿Cómo encaja el MINISTERIO en nuestra declaración de propósito?

Convencidos de que nadie debe vivir y morir sin escuchar la Buena Nueva de Dios, creemos que ÉL nos ha convocado para formar discípulos de Nuestro Señor Jesucristo en comunidades donde ÉL es menos conocido.

Como nos encontramos con una comprensión común de la palabra *ministerio* y sistemas comunes que proporcionan integridad organizativa global con flexibilidad local, una mayor comprensión y conocimiento puede fluir, entonces, de manera transparente entre individuos, ministerios, países, regiones y la comunidad mundial.

¿Cómo definimos el ministerio?

El ministerio atrae a una comunidad con el amor por los resultados en la búsqueda del reino. A través de la oración, las estrategias y las acciones, el ministerio persigue aquellos resultados que encajan con el propósito más amplio de SIM. El ministerio se centra en ser y formar discípulos donde Cristo es menos conocido. Un equipo del ministerio tiene un liderazgo coherente, un plan claro y resultados específicos.

¿Dónde ve usted un ministerio en acción?

Busque ejemplos en donde el ministerio sea evidente en su ministerio y entre sus compañeros de equipo.

¿Dónde se necesita mayor atención?

Identificar dónde se requiere mayor atención en el ministerio para que SIM florezca.

¿Cuáles son los componentes del ministerio?



Preguntas

1. ¿Cómo difiere la definición de ministerio de SIM de otras definiciones de ministerio con las que se haya encontrado, tanto en SIM como en cualquier otro lugar?
2. ¿Qué ministerios conoce usted que muestren algunas de las características de esta definición?
3. ¿Qué conocimientos adquiridos que pueden ayudarle a identificar la variedad de ministerios en su propio contexto y estructurarlos adecuadamente?
4. ¿Qué aspecto de la definición de ministerio requiere especial atención y esfuerzo en el contexto local en que usted se mueve?
5. ¿Cuál de los componentes anteriores de un ministerio, además de la oración, considera usted que tiene el mayor potencial para ayudarle a usted y a sus compañeros a cumplir con la visión del ministerio?



Resultados

¿Cómo encajan los RESULTADOS en nuestra declaración de propósito?

Convencidos de que nadie debe vivir y morir sin escuchar la Buena Nueva de Dios, creemos que Él nos ha llamado a formar discípulos de Nuestro Señor Jesucristo en comunidades donde él es el menos conocido.

Los resultados son una herramienta crítica porque constantemente aprendemos con humildad. Nos ayudan a entender, de forma colectiva y coherente, si estamos avanzando hacia los objetivos del ministerio que creemos que Dios ha puesto ante nosotros. Hemos ampliado la visión de SIM para llegar incluso a más gente. En vista de eso, la comprensión de nuestro avance es fundamental para hacer correcciones en el rumbo, reclutar nuevo personal y captar socios para ayudar a financiar los ministerios.

¿Cómo definimos los resultados?

Los resultados transformaciones espirituales y tangibles observadas en las vidas de las personas y las comunidades. Son el fruto de los ministerios de SIM y de sus socios. Se producen cambios en el comportamiento, el conocimiento, las actitudes y las creencias a nivel individual, de equipo y de comunidad. Se producen cambios organizativos en la capacidad, el desarrollo y el cuidado de las personas, la fidelidad, la eficiencia y la eficacia. Los resultados representan el logro del propósito de SIM.

¿Dónde ve usted resultados en acción?

Busque ejemplos en donde los resultados sean evidentes en su ministerio y entre sus compañeros de equipo.

¿Dónde se necesita mayor atención?

Identifique dónde se requiere mayor atención en los resultados para que SIM florezca.

Valores de los resultados en el reino

Valores del reino	Cambio: El reino es estremecedor, transformador, liberador y gozoso. Este es el reino que la humanidad ha estado esperando desde el Edén. Esto representa.	Misterio: El Reino llega suave, gradual, y misteriosamente en lugar de por la fuerza, de forma apresurada, o con manipulación.	Unidad: El reino une a la gente bajo un único Señor, en lugar de alimentar su espíritu competitivo. Resulta traicionero querer evaluar nada en términos de su valor para edificarnos nuestros propios pequeños reinos.
Valores de evaluación	Proceso y resultados, ambos valiosos Vidas transformadas Innovación como parte de la administración Pensamiento hacia el futuro desde la evaluación (el objetivo es edificar, no culpabilizar ni demoler)	Celebración de la obra de Dios Dependencia de Dios Se necesita tanto la cuantitativa como la cualitativa Pensamiento hacia el futuro desde la evaluación	Colaboración, no competencia Se tiene en cuenta el contexto local (la unidad tiene la diversidad, no normalización)
Valores bíblicos	Marcos 1:15 <i>Ha llegado el momento. La nueva era está comenzando. Cambie, reorientese hacia la nueva realidad, y celebremos la Buena Nueva.</i>	Marcos 4:28 <i>El agricultor se va a dormir y se levanta de noche y de día, y la semilla brota y crece, aunque él no lo sepa.</i>	Mateo 8:11 <i>Os digo que muchos vendrán de oriente y de occidente para compartir el banquete con Abraham, Isaac y Jacob en el reino de los cielos.</i>

Preguntas

1. Cuando alguien habla sobre los resultados, ¿cuál es su primera reacción? ¿Qué hay detrás de esa respuesta?
2. ¿Cómo ha ido creciendo su comprensión sobre los resultados?
3. ¿Puede reconocer la diferencia entre «productos» y «resultados»? ¿Por qué es importante esa diferencia?
4. ¿Qué resultados son aplicables a su ministerio? ¿Cómo podrían ayudarle a celebrar el logro de la misión de SIM?
5. Si usted tuviera una visión más clara sobre el impacto que su ministerio estuviera teniendo, ¿cómo podría eso afectar a como usted se mueve hacia el futuro?



Desarrollo

¿Cómo encaja el DESARROLLO en nuestra declaración de propósito?

Convencidos de que nadie debe vivir y morir sin escuchar la Buena Nueva de Dios, creemos que Él nos ha llamado a formar discípulos de Nuestro Señor Jesucristo en comunidades donde él es el menos conocido.

El crecimiento personal y profesional proporciona un profundo y duradero efecto sobre su trabajo con SIM; fomenta un florecimiento entre todos los trabajadores a nivel global, dando como resultado un impacto espiritual y de ministerio.

¿Cómo definimos el desarrollo?

El desarrollo es nutrir a las personas para que alcancen su potencial dado por Dios. SIM desea ver a las personas aprender y crecer en su relación con Dios y con los demás. Este crecimiento se verá en nuestro amor, en el abrazo a la diversidad, y en la competencia ministerial. El desarrollo fortalece el bienestar, la resiliencia y el cuidado de los trabajadores y equipos. El desarrollo requiere una inversión en intenciones. Su foco de atención es la gente.

¿Dónde ve usted el desarrollo en acción?

Busque ejemplos en donde el desarrollo sea evidente en su ministerio y entre sus compañeros de equipo.

¿Dónde se necesita mayor atención?

Identifique dónde se requiere mayor atención en el desarrollo para que SIM florezca.

¿Cuáles son los componentes del cuidado?

Las personas de SIM florecen en...	Cuidado y el desarrollo a través de...
<ul style="list-style-type: none"> • su relación con Dios (Colosenses 1:27b) • su relación con los otros (Juan 13:34) • la competencia y la eficacia en el ministerio (1 Corintios 9:24) • el bienestar y la resiliencia (Isaías 40:43) 	<ul style="list-style-type: none"> • la vitalidad espiritual • el desarrollo de la familia • el desarrollo de las personas célibes • la formación de los trabajadores y el desarrollo • la capacitación y el desarrollo del equipo • el cuidado de los heridos en su honra • la colaboración con la iglesia

Preguntas

1. a) ¿De qué maneras ha experimentado usted personalmente los esfuerzos de SIM para ayudarle a crecer en la relación con Dios y con los demás? b) ¿Cómo ha vivido los esfuerzos de SIM por ayudarle a obtener la formación necesaria para llevar a cabo eficazmente su trabajo de ministerio?
2. ¿De qué habilidad carece su equipo de ministerio, la cual desearía que SIM le ayudara a desarrollar para bendecir a aquellos entre los cuales usted trabaja?
3. Con toda la labor que supone el ministerio, ¿de dónde saca tiempo para su desarrollo personal y profesional?
4. ¿Puede usted pensar en algún compañero de trabajo que haya dado de forma proactiva el paso de realizar y alcanzar algunos objetivos de desarrollo? ¿Qué ha presenciado en sus vidas como resultado de sus esfuerzos?
5. ¿Qué hará en su equipo o ministerio para estimular el desarrollo de sus compañeros de trabajo?

¿Cómo creceremos mientras avanzamos?

1 Ecosistema. 3 Prioridades. 5 Palabras.

Floreciente

Personas que viven en comunidad, arraigadas en Cristo, fructíferas en las relaciones, fieles en el ministerio, felices tanto en el sufrimiento como en la victoria, y que crecen en semejanza a Cristo.

Futuro

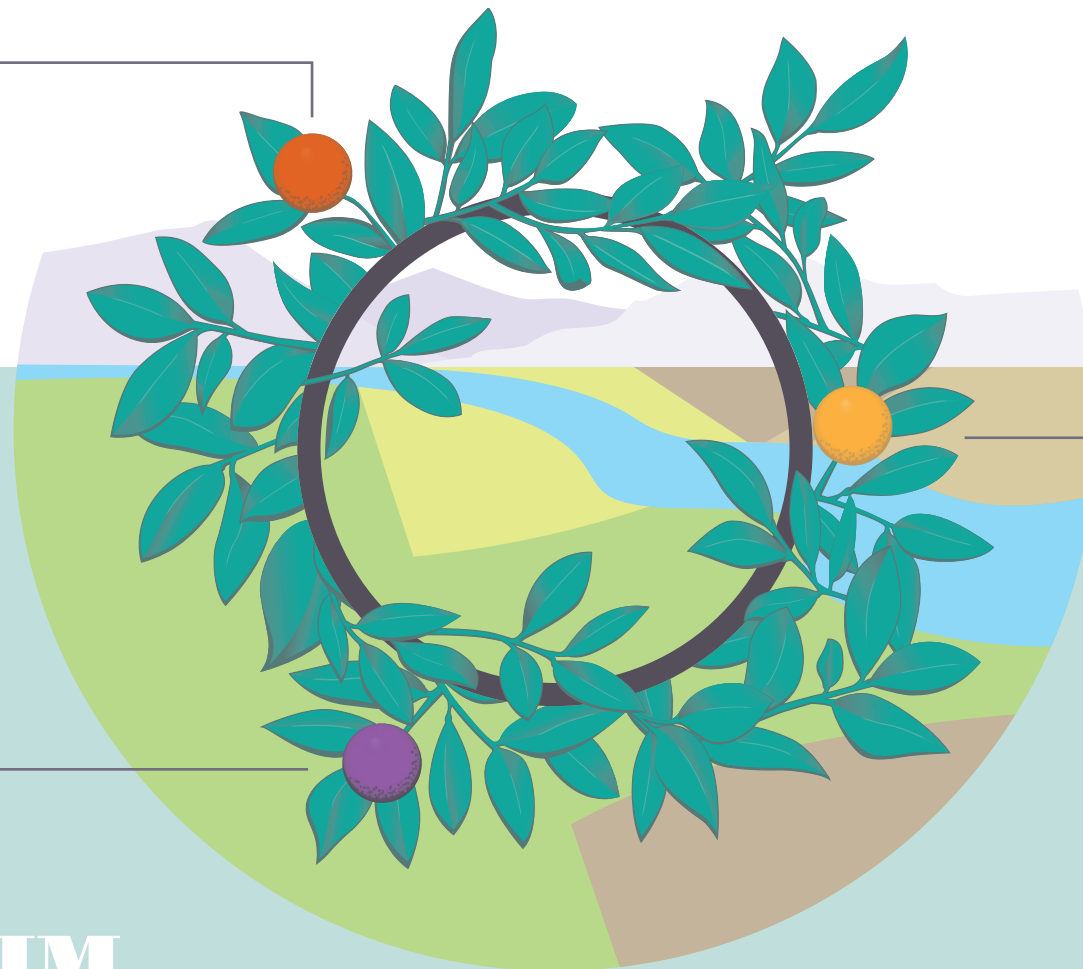
Una organización que invierte en ideas y personas que representan nuevas generaciones y nuevos contextos.

Amistoso

Una organización acogedora y colaborativa a través de generaciones, culturas y organizaciones.

Nuestro Ecosistema

El ecosistema SIM es un espacio para que las personas florezcan. Las personas en este ecosistema viven en amor y en relaciones que honran a Dios. Están enraizados en la Palabra y guiados por el Espíritu Santo. Se unen en un propósito, demostrando fe audaz, pureza, humildad y gracia generosa.



1 Ecosistema. 3 Prioridades. 5 Palabras.

Únase a todo el ecosistema de SIM mientras procesamos lo que significa crecer a medida que avanzamos!



Ministerio

Ministerio compromete a una comunidad con amor en la búsqueda de los resultados del reino. A través de la oración, las estrategias y las acciones, el ministerio persigue resultados que se ajustan al propósito mayor de SIM. El ministerio se enfoca en ser y hacer discípulos donde Cristo es menos conocido. Un equipo de ministerio tiene un liderazgo cohesivo, un plan claro y resultados específicos.



Equipo

Un equipo es un grupo de personas comprometidas entre sí, y con el propósito y los resultados del ministerio acordados. Su enfoque es ser y hacer discípulos en comunidades donde Cristo es menos conocido. Un equipo floreciente está unido en la fe y fortalecido a través de la diversidad. La comunicación y el respeto marcan equipos sanos. Juntos se cuidan y se desarrollan mutuamente en relaciones de mentorío mutuo.



Cuidado

Cuidado es vivir nuestro llamado bíblico de amarnos unos a otros. Hacemos esto a medida que avanzamos para ser y hacer discípulos en comunidades donde Cristo es menos conocido. El cuidado no se limita a un programa; El cuidado sucede cuando nos amamos, escuchamos y animamos unos a otros. El cuidado es intencional. Cuidar es perseguir la excelencia en lo que somos y lo que hacemos.



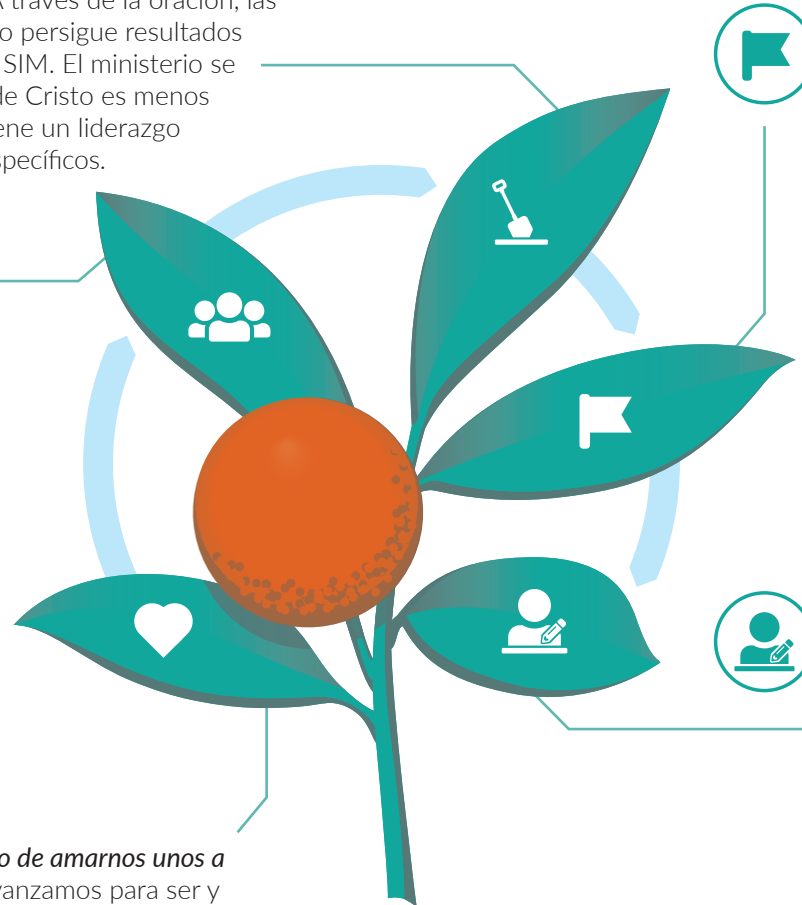
Resultados

Los resultados son transformaciones tangibles y espirituales que se ven en vidas y comunidades. Son el fruto de los ministerios de SIM y sus socios. Los cambios individuales, de equipo y de comunidad ocurren en el comportamiento, el conocimiento, la actitud y las creencias. Los cambios organizativos ocurren en la capacidad, el desarrollo y cuidado de las personas, la fidelidad, la eficiencia y la eficacia. Los resultados representan el cumplimiento del propósito de SIM.



Desarrollo

El desarrollo es nutrir a las personas para que alcancen su potencial dado por Dios. SIM desea ver a las personas aprender y crecer en su relación con Dios y con los demás. Este crecimiento se verá en nuestro amor, en el abrazo de la diversidad y en la competencia ministerial. El desarrollo fortalece el bienestar, la resiliencia y el cuidado de los trabajadores y equipos. El desarrollo requiere inversión intencional. Su enfoque es la gente.



Guía para Líderes

La Guía para Líderes le ayudará a implicarse con su(s) equipo(s) en torno a estas palabras de forma creativa y colaborativa. El objetivo es darle las herramientas para que avance junto a aquellos a quienes conduce en el pensamiento de estos términos, y seguidamente comparta lo que aprende junto con la más amplia familia de SIM.

Visite www.sim.org/growaswego para obtener más recursos.

Cómo utilizar este recurso

En las siguientes páginas se le presentarán a usted las cinco palabras. A través de la interacción con muchas personas en SIM, le hemos dado forma a cada definición para representar nuestra visión y dirección colectivas.

Debajo de cada definición encontrará preguntas de debate para su uso en configuraciones de equipo. Le animamos a entablar estos debates en las reuniones que tenga de la forma más conveniente, no a realizar nuevas reuniones. De esta manera, podrá establecer una relación entre estos términos y los debates con los temas y las actividades habituales con su equipo.

Por último, compartiremos una actividad en equipo que usted considere que puede utilizar para ayudar a su equipo a trabajar a través de la expresión y a pensar de manera creativa.

¿Cómo debemos entender el momento está viviendo en SIM?

Nuestra comunidad de SIM se ha embarcado en un viaje de entendimiento de la enorme tarea que tenemos por delante, atraídos por nuestra Declaración de Propósitos:

Convencidos de que nadie debe vivir y morir sin escuchar la Buena Nueva de Dios, creemos que Él nos ha llamado a formar discípulos de Nuestro Señor Jesucristo en comunidades donde él es el menos conocido.

Este enfoque renovado nos ha llevado a lanzar nuevas iniciativas del ministerio, a ampliar nuestra labor en los países en los que operamos, y a ser pioneros en un nuevo trabajo. Estos han sido años de alzar nuestra mirada y adentrarnos, *a través de la oración*, en cómo nos hemos centrado en la proclamación de la Buena Nueva allá donde Cristo es menos conocido.

Sin embargo, ¿qué sucede si todo este ministerio y el crecimiento de la organización no va acompañado del crecimiento de la pasión, la fe y las habilidades de nuestro pueblo? Nuestro fiel servicio conducirá a resultados duraderos sólo si nuestra labor pastoral es intencionada; ayudando a aquellos en nuestro ecosistema a que florezcan y crezcan en vitalidad espiritual.

Necesitamos mantener nuestro objetivo y el crecimiento de nuestro pueblo en equilibrio. Sencillamente, ¡debemos *crecer mientras avanzamos!* Si buscamos crecer en Cristo mientras avanzamos con sacrificio, contemplaremos la obra de Dios realizada en nuestras vidas y en aquellos a quienes servimos allá donde Cristo es menos conocido. Es emocionante cumplir nuestro objetivo, pero no llegaremos a buen puerto si no tenemos una base sólida.

Al invertir los unos en los otros y hacer el camino codo con codo, podemos madurar en la oración, la vitalidad espiritual y la divulgación dinámica.



Cuidado

El equipamiento de su equipo para el aprendizaje

Interactúe con su equipo sobre cómo se ha percibido el cuidado de los miembros y cómo esta definición se centra en un cuidado más amplio. Pídales que consideren el papel del cuidado en su efectividad y capacidad para florecer. Mueva su equipo a pensar más allá de los elementos emotivos del cuidado a formas más amplias en las que podrían dar o recibir cuidado.

Definición

El cuidado está haciendo revivir nuestra vocación bíblica de amarnos los unos a los otros. Esto lo hacemos porque avanzamos en ser y en formar discípulos en comunidades donde Cristo es menos conocido. El cuidado no se limita a un programa; el cuidado sucede cuando nos amamos, escuchamos y alentamos los unos a los otros. El cuidado es intencionado. Cuidar es perseguir la excelencia en lo que somos y lo que hacemos.

Notas

Preguntas de interacción

1. a) ¿Cómo la definición de cuidado afirma, desafía y amplía su forma de entender el cuidado? b) ¿Cómo será si el cuidado forma parte de la cultura de su equipo y su ministerio? c) Por favor, comparta y explique su elaboración gráfica.
2. a) ¿Qué relación hay entre el cuidado y la búsqueda de la excelencia? b) ¿Cómo es la búsqueda de la excelencia? c) Por favor, comparta y explique su elaboración gráfica.
3. a) ¿En qué sería diferente su equipo y su ministerio con el cuidado en su sitio? b) ¿Cómo serían su equipo y su ministerio si fueran florecientes? c) Por favor, comparta y explique su elaboración gráfica.

Actividad

Usted necesitará una gran hoja de papel en blanco a la que cada miembro del equipo puede acceder en torno a una mesa. Como alternativa, facilite a cada persona su propia hoja de papel en blanco. Proporcione también lápices de colores o marcadores para dibujar.

Una vez que todo el mundo está sentado con estos artículos frente a ellos, haga la pregunta «a» para estimular una breve discusión oral, y pase seguidamente a la pregunta «b» y pida a las personas que la consideren personalmente a través de la reflexión y el dibujo y, a continuación, pase a la pregunta «c», permitiendo a todos que compartan sus dibujos con el resto del equipo.

Aliente a los miembros de su equipo a centrarse en el proceso de análisis y aprendizaje, y a no preocuparse por la calidad de sus habilidades artísticas. Las visualizaciones pueden constar de dibujos, diagramas, símbolos y texto. No importa qué apariencia tengan, mientras que todo el mundo sienta que comprende las elaboraciones gráficas de cada uno de los demás. Por encima de todo, ¡diviértase!



Equipo

El equipamiento de su equipo para el aprendizaje

Todo el mundo ha estado en algún equipo de uno u otro tipo a lo largo de su vida. Algunas de esas experiencias han sido edificantes y fortalecedoras. Otras han sido muy difíciles. No dé por hecho que todo el mundo en su equipo haya tenido el mismo tipo de experiencias en equipo. En su lugar, implique a su equipo sobre el concepto de equipo, desde el punto de vista de lo que observan a su alrededor y de cómo pueden incorporar más elementos para un equipo saludable juntos.

Definición

Un equipo es un grupo de personas comprometidas con los demás, y con un propósito acordado y con los resultados del ministerio. Su objetivo es ser y formar discípulos en comunidades donde Cristo es menos conocido. Un equipo floreciente está unido en la fe y se ve fortalecido a través de la diversidad. La comunicación y el respeto es la señal de los equipos saludables. Juntos, nos cuidamos y nos desarrollamos los unos a los otros en relaciones de asesoramiento mutuo.

Notas

Preguntas de interacción

1. Ya que los equipos existentes para un propósito particular, ¿está nuestro equipo en armonía y trabajan por nuestro propósito de ministerio declarado?
2. ¿Cómo puede nuestro equipo mejorar nuestro objetivo central de «ser y formar discípulos en comunidades donde Cristo es menos conocido»?
3. ¿Cómo es un equipo floreciente en nuestro contexto? ¿Cómo podemos mejorar el cuidado mutuo y el desarrollo de los unos a los otros?

Actividad

Nuestros equipos de SIM a menudo han sido organizados según unas funciones, ubicación o ministerio de afinidad comunes. A fin de facilitar la aceptación de esta comprensión emergente del equipo, tal como se definió anteriormente, cada miembro del equipo (o junto a otro miembro) trabajará estas preguntas para después reunirse y discutir sobre ellas.

- Describan cómo cada uno de ustedes han entendido o experimentado el equipo.
- ¿Cómo, y por qué, su concepción de equipo es diferente de lo que se ha escrito más arriba o de lo que otros han compartido?
- ¿Cuáles son las implicaciones y retos de la definición anterior de equipo?
- ¿Es esta comprensión del equipo intimidatoria de alguna forma?



Ministerio

El equipamiento de su equipo para el aprendizaje

Puesto que SIM está utilizando esta palabra para encuadrar la forma en que la organización participará del trabajo de los misioneros, este es un concepto muy útil. Trátelo como una oportunidad para ver cómo su equipo está haciendo por comprender la ejecución del foco de atención del ministerio. Descargue la Hoja de Datos del Ministerio en www.sim.org/growaswego, y subraye el diagrama con los diversos componentes del ministerio.

Definición

El ministerio atrae a una comunidad con el amor por los resultados en la búsqueda del reino. A través de la oración, las estrategias y las acciones, el ministerio persigue aquellos resultados que encajan con el propósito más amplio de SIM. El ministerio se centra en ser y formar discípulos donde Cristo es menos conocido. Un equipo del ministerio tiene un liderazgo coherente, un plan claro y resultados específicos.

Notas

Preguntas de interacción

1. Estamos perfeccionando la forma en que usamos la palabra «ministerio». ¿Se considera a sí mismo implicado con un ministerio? ¿Por qué sí o por qué no?
2. Si usted no está implicado con un ministerio, tal como está definido, ¿qué cambios en sus actividades habituales necesita considerar? ¿Qué otros ministerios ya están claramente definidos en su zona geográfica o en su área temática de trabajo?
3. Dado que pasamos a ver nuestro personal, actividades, estrategias y proyectos relacionados a través de una lente comúnmente entendida del ministerio, está clara la razón de la transición, o será necesario seguir trabajando antes de que podamos pensar en todo ello de esa manera?

Actividad

Extraiga los elementos de un ministerio de la hoja de datos. Asigne uno de esos elementos a cada uno de los miembros de su equipo (o grupos de miembros). Pídale entonces que evalúen su ministerio sobre el tema asignado, así como que enumeren cinco cosas que ellos piensen que se podrían hacer para seguir desarrollando ese ministerio en ese área. Recupere esas nubes de ideas de nuevo para su discusión.



Resultados

El equipamiento de su equipo para el aprendizaje

Existen diversos puntos de vista teológicos sobre la medición de los resultados. Mire este video «Centrarse en el ministerio» (<https://vimeo.com/281310598>) para aprender cómo el ministerio y los resultados funcionan juntos en SIM. Descargue también la correspondiente Hoja de Datos en www.sim.org/growaswego.

Definición

Los resultados transformaciones espirituales y tangibles observadas en las vidas de las personas y las comunidades. Son el fruto de los ministerios de SIM y de sus socios. Se producen cambios en el comportamiento, el conocimiento, las actitudes y las creencias a nivel individual, de equipo y de comunidad. Se producen cambios organizativos en la capacidad, el desarrollo y el cuidado de las personas, la fidelidad, la eficiencia y la eficacia. Los resultados representan el logro del propósito de SIM.

Notas

Preguntas de interacción

1. ¿Cómo hemos utilizado la palabra «resultados» en nuestro equipo? ¿Cómo es de igual o de diferente a la definición aquí ofrecida?
2. Si tuviéramos información sobre como lo estamos para el logro de nuestros resultados, ¿cómo podría afectar esa información a la forma en como participamos en distintos ministerios?
3. El enfoque de resultados centrados en el reino, ¿facilita o dificulta poder imaginar el trabajar por los resultados?

Actividad

Mire la Hoja de Datos de los Resultados en la página web de *Crecer mientras avanzamos*. Resalte los Valores del Reino en el gráfico de resultados con su equipo. Repártalos entre tres grupos pequeños en torno a los tres valores clave en el gráfico. Pídale que identifiquen uno de los cambios que les gustaría ver en aquellos a quienes sirven, un lugar en donde el misterio sea una realidad en su trabajo, y un lugar donde usted espera que la unidad sea el resultado de una mejor comprensión de su ministerio. A continuación, reúna de nuevo los grupos y hable acerca de estos tres valores y de cómo usted los ha incorporado en su comprensión de la medición de los resultados.



Desarrollo

El equipamiento de su equipo para el aprendizaje

Este tema le dará la oportunidad de descubrir las necesidades de desarrollo de su equipo. Con la expansión de la visión de SIM durante los últimos años, esta es su oportunidad de conocer las áreas de desarrollo personal y profesional necesarias para los miembros de su equipo cuando usted busca prestarles servicio.

Definición

El desarrollo es nutrir a las personas para que alcancen su potencial dado por Dios. SIM desea ver a las personas aprender y crecer en su relación con Dios y con los demás. Este crecimiento se verá en nuestro amor, en el abrazo a la diversidad, y en la competencia ministerial. El desarrollo fortalece el bienestar, la resiliencia y el cuidado de los trabajadores y equipos. El desarrollo requiere una inversión en intenciones. Su foco de atención es la gente.

Notas

Preguntas de interacción

1. a) ¿De qué maneras ha experimentado usted los esfuerzos de SIM por ayudarle a crecer en su relación con Dios y con los demás, y a obtener la formación necesaria para llevar a cabo eficazmente su trabajo de ministerio? b) ¿Qué aspecto tenía? c) Por favor, comparta y explique su elaboración gráfica.
2. a) ¿Cómo facilita la práctica de la diversidad y la profundidad de la competencia los resultados del reino? b) ¿Qué aspecto tiene? c) Por favor, comparta y explique su elaboración gráfica.
3. a) ¿Cómo ve usted que el desarrollo aumente su bienestar y resiliencia, así como los de los miembros de su equipo? b) ¿Qué aspecto tienen el bienestar y la resiliencia? c) Por favor, comparta y explique su elaboración gráfica.

Actividad

Usted necesitará una gran hoja de papel en blanco a la que cada miembro del equipo puede acceder en torno a una mesa. Como alternativa, facilite a cada persona su propia hoja de papel en blanco. Proporcione también lápices de colores o marcadores para dibujar.

Una vez que todo el mundo está sentado con estos artículos frente a ellos, haga la pregunta «a» para estimular una breve discusión oral, y pase seguidamente a la pregunta «b» y pida a las personas que la consideren personalmente a través de la reflexión y el dibujo y, a continuación, pase a la pregunta «c», permitiendo a todos que compartan sus dibujos con el resto del equipo.

Aliente a los miembros de su equipo a centrarse en el proceso de análisis y aprendizaje, y a no preocuparse por la calidad de sus habilidades artísticas. Las visualizaciones pueden constar de dibujos, diagramas, símbolos y texto. No importa qué apariencia tengan, mientras que todo el mundo sienta que comprende las elaboraciones gráficas de cada uno de los demás. Ante todo, ¡diviértanse!

Grow
as
we GO

Crecer mientras avanzamos

www.sim.org/growaswego